

Édito

L'incertitude sur l'évolution de l'emploi confirme l'intérêt d'une G.P.E.C.-T. sur notre bassin. A travers ce numéro, nous souhaitons vous faire découvrir comment la M.E.I.F. agit pour lui donner une traduction opérationnelle.

Le taux de chômage connaît un léger infléchissement sur la zone d'emploi, à l'image de la tendance observée au niveau national. Dans le zoom sur l'emploi, l'Apras nous invite néanmoins à regarder les chiffres avec prudence. Certes, le taux de chômage de la zone d'emploi rennaise est de 7,8 % mais il masque des disparités importantes. Certains de nos territoires nécessitent une vigilance particulière, notamment les quartiers prioritaires. De même certains publics sont particulièrement touchés. Le chômage des séniors continue de s'accroître. La MEIF se mobilise avec ses partenaires pour ce public. Une démarche innovante est en cours d'expérimentation pour établir une V.A.E. collective pour des séniors du numérique. Dans ce contexte, l'accès à l'information constitue un enjeu fort. 150 salariés ont ainsi participé aux « Midis du salarié » et obtenu des renseignements pour mieux appréhender leur évolution professionnelle. Enfin, parce que le partage

de pratiques entre territoires peut s'avérer enrichissant, la MEIF a décidé de s'engager avec Rennes métropole autour de Jobtown. Ce projet interroge les politiques de l'emploi menées en Europe en faveur des jeunes. En effet, les signes plutôt encourageants relatifs à l'évolution du chômage des moins de 25 ans, ne doivent pas nous inciter à relâcher nos efforts. D'ailleurs, à côté des emplois d'avenir qui ont obtenu des résultats positifs, une garantie jeunes va être lancée sur Rennes début 2015 en faveur des jeunes en situation de précarité. Face à cette situation d'incertitude, la nécessité d'anticiper les mutations des emplois et d'accompagner les parcours des salariés est renforcée. Reste à espérer que les budgets alloués aux Maisons de l'emploi en 2015 leur permettront de garder le cap défini !



Gaëlle ANDRO,

SOMMAIRE

Édito	1
Zoom sur l'emploi « Le chômage vu par L'Apras »	
Les midis du salarié Lancement d'une VAE collective Jobtown : un projet euro- péen sur l'emploi des jeunes	2-3
Agenda	4

ZOOM SUR L'EMPLOI

Le chômage vu par L'A.P.R.A.S.

Dans le cadre de sa mission d'observation sociale des territoires de Rennes et Rennes Métropole, l'Apras réalise différents outils au service des partenaires locaux. Le numéro 2 du « Points de repère » est consacré pour la deuxième fois à la question du chômage.



Les « Points de repère » sont des publications à destination des élus et acteurs locaux et ont pour objectifs de contribuer à ce que la question sociale soit partagée au-delà des seuls « spécialistes ». Le numéro 2 du « Points de repère » est consacré à la question du chômage. En partant du constat qu'il n'est pas très aisé de s'approprier les chiffres relatifs au chômage et d'en dégager les enseignements essentiels (« Baisse du taux de chômage, hausse du nombre de demandeurs d'emploi... que faut-il comprendre ? »), l'Apras propose dans ce numéro quelques chiffres repères, apporte un éclairage à la notion de taux de chômage et au territoire couvert par la zone d'emploi, et complète avec un indicateur permettant une déclinaison par commune et par quartier : « l'indice de chômage ».

La proposition est de dépasser le point de vue strictement quantitatif et de donner des

éléments sur le profil des chômeurs rennais.

En s'appuyant sur le partenariat local avec Pôle Emploi, l'Apras propose un regard sur les évolutions des catégories de chômeurs ABC selon leur profil, et aussi un regard sur un indicateur plus qualitatif : l'indemnisation selon les profils... On y observe ainsi que 33% des employés non qualifiés sont indemnisés, contre 54% des cadres ; 39% des chômeurs de nationalité étrangère, contre 47% pour les Français...

Enfin, ce document aborde le point de vue de la Mission locale sur les enjeux du chômage des jeunes.

Cet outil qui a vocation à faire connaître les questions du « social » le plus largement, est disponible en version PDF pour faciliter sa diffusion.

Contact : Irma Poulard - i.poulard@apras.asso.fr

MARCHE DU TRAVAIL

Chiffres-clés

Taux de chômage¹

- Zone d'emploi de Rennes : 7,8 % (- 0,2 pt)
- France mét. : 9,7 % (- 0,3 pt)

Offres d'emploi collectées²

- 24 551 offres (- 3,8 %)
- dont 14 009 offres > 6 mois (+1,1 %)

Demandeurs d'emploi³

- 31 279 cat. A (+ 5,2 %)
- 46 493 cat. ABC (+ 5,6 %)
- Durée moyenne au chômage⁴ : tous publics : 9 mois, séniors : 19 mois, jeunes : 5 mois

¹ Insee, 1^{er} trim. 2014 (évol. en glissement annuel)

² Pôle emploi, territoire de la MDE de Rennes, août 2014, offres collectées sur 12 mois (évol. en glissement annuel)

³ Pôle emploi, territoire de la MDE de Rennes, août 2014, demandeurs d'emploi en août 014 (évol. en glissement annuel)

⁴ Durée moyenne au chômage des DE sortant du chômage en avril 2013

Les Midis du salarié, une formule qui plaît

Près de 150 personnes ont participé aux Midis du salarié depuis leur lancement, en mai 2013.

Les carrières des salariés sont de moins en moins linéaires. Ils sont amenés à se questionner sur leur parcours, sur leur formation et sont parfois démunis pour trouver de l'information. C'est pour répondre à cette problématique que la MEIF a décidé de lancer en mai 2013 ses « Midis du salarié ». Sur le temps d'un déjeuner, les salariés participent à une séance d'information pour mieux connaître les métiers qui recrutent sur le bassin rennais, les dispositifs de formation. Les échanges avec les participants sont valorisés grâce à la présence d'un animateur de l'Exploratoire, qui donne également toute une palette d'outils pour faciliter sa recherche d'informations. Le Fongecif intervient aussi pour présenter les dispositifs



148

**SALARIES
AYANT
PARTICIPÉ**

facilitant la réflexion sur le projet professionnelle, sur le financement de projet de reconversion ou l'accès à la valorisation des compétences liées à l'expérience. A l'issue de ce temps collectif, les salariés intéressés peuvent avoir un échange individuel avec un conseiller présent pour faire de leurs questionnements. Soit les réponses peuvent être apportées sur place, soit le conseiller prend un rendez-vous avec la personne concernée pour un échange ultérieur.

Les ateliers ont d'abord été organisés à Rennes au sein de l'Exploratoire. Devant le succès rencontré, il a été décidé de développer ces rencontres sur l'ensemble du bassin rennais. Ainsi, 148 salariés ont participé aux 10 sessions déjà organisées. L'aventure des Midis du salarié continue puisque 4 dates sont organisées d'ici la fin d'année.

Contact :
Matthias LE NEILLON - 06 75 43 32 00

Lancement d'une V.A.E. collective dans le numérique

Une VAE collective est expérimentée pour les publics seniors du secteur numérique à Rennes.

S'il est un secteur qui évolue extrêmement rapidement, c'est bien celui du numérique. Alors, pour les professionnels de ce secteur, le risque que leurs compétences deviennent obsolètes est important. Pôle emploi recense 240 demandeurs d'emploi âgés de 45 ans et plus sur les territoires de Rennes et Redon sur les métiers du numérique (informatique, électronique et télécom). Mais, parfois, une formation courte peut suffire pour acquérir ces nouvelles compétences. Partant de ce constat, une démarche de Validation des Acquis de l'Expérience (V.A.E.) collective est en cours d'expérimentation. Concrètement, un groupe de 15 demandeurs d'emploi âgés d'au moins 45 ans relevant du secteur numérique va

être accompagné. Ils vont bénéficier de périodes de formation en entreprise et éventuellement en laboratoire de recherches. L'objectif étant de favoriser leur insertion professionnelle durable au travers d'une démarche de V.A.E. et donc de constituer un véritable outil de GPEC-T. Pour mener à bien cette démarche, plusieurs partenaires sont particulièrement mobilisés : Université de Rennes 1, Afpa, Pôle emploi, Conseil régional, Direccte et Gref Bretagne. Pour rappel, cette démarche s'inscrit dans la plateforme R.H. Rennes-Redon lancée par la DIRECCTE en janvier 2014 pour renforcer la cohérence des initiatives engagées sur les territoires autour des diagnostics, de la sécurisation des parcours, l'appui aux entreprises et la valorisation des métiers. Afin de favoriser l'émergence de nouveaux projets avec entre les acteurs impliqués, plusieurs groupes ont été mis en place.

Contact :
Emmanuelle MARCHAND - 02 99 86 64 57

Jobtown : un projet européen sur l'emploi des jeunes

Objectif : dynamiser l'emploi des jeunes en améliorant le "faire ensemble" à l'échelle locale à moyens constants.

A Rennes Métropole, la volonté est d'améliorer l'insertion professionnelle des jeunes diplômés (Bac+) issus des quartiers prioritaires. 3 axes de travail :

- Améliorer l'interconnaissance et décloisonner : environ 40 partenaires mobilisés - acteurs emploi, formation, jeunesse, employeurs et jeunes.
 - Capitaliser les ressources du territoire destinées aux jeunes.
 - Mieux comprendre le fonctionnement et les besoins des jeunes : étude qualitative auprès de 19 jeunes
- Cela nous a permis d'expérimenter / formuler des préconisations d'actions autour de 5 thématiques :

- **Les liens avec l'Éducation nationale sur l'orientation et l'accès aux stages.** La question de l'insertion professionnelle implique celle de l'orientation. Elle est parfois subie. Les premières discriminations peuvent être vécues lors de la recherche de stages. Cela réduit le champ des possibles. Ex : développer via le contrat de ville, les liens avec l'Éducation Nationale promouvoir l'alternance dans les formations supérieures (mercredi de l'alternance bac+), essaimer le parrainage FACE / Rennes 2.

- **Agir sur les opportunités d'expériences positives** (citoyennes, culturels...) pour favoriser l'ouverture des jeunes sur le monde, leur confiance et leur capacité à agir.
- **Le rapport des jeunes aux ressources du territoire** : visibilité, modalité d'accueil et d'accompagnement. Les jeunes activent diversement les dispositifs d'accompagnement. Plusieurs explications : méconnaissance / difficulté de mise en action de l'information à laquelle ils ont accès massivement, déviance parfois dû au décalage entre attentes et propositions faites, difficulté à se laisser accompagner / autonomie revendiquée. Ex : expérimenter de nouvelles modalités d'accueil via les ERE, la Mission Locale, et les acteurs de quartier.
- **L'accès au droit et le recours face aux discriminations.** Ex : améliorer la lisibilité des voies de recours, etc.
- **La responsabilité et le rôle des employeurs.** ex : promouvoir les modes de recrutements alternatifs - MRS pour les Bac+ (Pôle Emploi/Crédit Agricole).

Le projet se termine en mai 2015, l'objectif maintenant est de passer le relais aux différents services concernés par ces préconisations et de rechercher les financements nécessaires.

Contacts : Nathalie WRIGHT, Morgane LE GOFF et Kamila KOURILOVA



Regrouper les temps partiels

L'entreprise T.I.V. emploie des salariés à temps partiel dont son activité est centrée sur le transport scolaire. Afin de réduire le temps partiel pour ses salariés, avec la MEIF, et en partenariat avec l'association Activ'Est, elle se mobilise pour identifier les entreprises de la zone d'activité Sud Est au sein desquelles les salariés pourraient éventuellement obtenir des compléments d'heures.

Partenaire : Activ'Est
Contact : Emmanuelle MARCHAND - 02 99 86 64 57

Des visites pour les salariés des S.I.A.E.

Pour les salariés des Structures d'Insertion par l'Activité Économique (S.I.A.E), 3 visites d'entreprises ont été organisées : STEF, la plateforme logistique de La Poste et Keolis. Ils ont ainsi découvert les différents postes, leurs conditions de travail et les compétences recherchées dans le secteur du transport et de la logistique. De plus, un jobdating a aussi été organisé le 14 octobre dans les locaux de Pôle Emploi Rennes Nord pour faciliter la mise en relation entre des employeurs ayant des offres à pourvoir et des personnes en recherche d'emploi.

Partenaires : STEF, Keolis, Pôle emploi,
Contact : Emmanuelle MARCHAND - 02 99 86 64 57

Des simulations d'entretiens d'embauche, des conseils et du café

Sur le Pays des vallons de Vilaine, deux nouveaux cafés conseils ont été organisés au mois de septembre. Ces rencontres permettent à la fois à des personnes en recherche d'emploi de se confronter à l'exercice de l'entretien d'embauche, de dédramatiser la rencontre avec un recruteur, et d'obtenir des conseils concrets et bienveillants sur leur prestation. Ce mois-ci, ce sont 10 recruteurs et 33 demandeurs d'emploi qui se sont prêtés au « jeu » de l'entretien.



Partenaires :
P.A.E. Bain de Bretagne, CC de Moyenne Vilaine et Semnon, Vallons de Haute Bretagne Communauté, Action
Contact : Céline POIRIER - 02 99 57 02 20

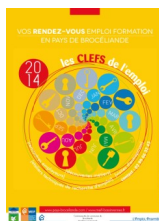
10 coffres bancheurs parés pour le métro !

Dans le cadre des clauses sociales, et en réponse aux besoins en recrutement du Groupement Dodin Campenon Bernard (ligne b du Métro), la M.E.I.F a mobilisé son réseau de partenaires pour l'organisation d'une POEC (Préparation Opérationnelle à l'Emploi Collective). Cette dernière a permis à 12 personnes en difficultés d'insertion d'être préparées pendant 3 mois au métier de coffreur bancheur. 10 des 12 participants auront bientôt intégré le chantier.

Partenaires :
Pôle Emploi, Constructys, AFPA, PEI Conseil, la Semtcar et le Groupement Dodin Campenon Bernard
Contact : Julie GUYOMARD - 02 99 86 64 56

Les métiers du transport

Jeudi 18 septembre, les métiers du transport de marchandises et de personnes étaient à l'honneur dans le cadre de la table ronde qui s'est déroulée à Montfort-sur-Meu. Les transports Mesguen, Jehannin transport, la FNTV et l'AFT-IFTIM ont présenté les métiers, les formations et échangé sur les conditions de travail et les opportunités d'emploi avec les 25 participants de cette rencontre.



Partenaire : PAE
Contact : Bertrand DUARTE - 02 99 06 32 43

TEMOIGNAGE

Un outil de sensibilisation à la RT 2012

Dans le cadre de son plan pour le bâtiment, la MEIF en partenariat avec la FFB 35, la CAPEB 35, Constructys Bretagne et le Cluster Eco Origin a développé un outil de sensibilisation à la RT2012 pour les professionnels du bâtiment. Son objectif est de donner du sens à une réglementation perçue par de nombreux professionnels comme une contrainte. C'est également le moyen de rappeler les évolutions de pratiques nécessaires pour atteindre les objectifs de performance énergétique. Pratique, cet outil prend la forme d'une vidéo disponible sur Youtube qui sera diffusée largement aux entreprises.

Contacts :
Marie GENEAU - 02 99 86 64 63



Accès à la vidéo :

Pascal CABARET, CONSTRUCTYS

« On se félicite que CONSTRUCTYS ait été partie prenante de la conception d'un outil multimédia destiné à sensibiliser les compagnons sur les chantiers et qui sera opérationnel en septembre 2014. Un travail partenarial de qualité a permis d'aboutir à un outil particulièrement original qui facilitera l'appropriation par les salariés du bâtiment des enjeux et des problématiques liés à la construction durable et à la réglementation thermique (RT 2012). Le travail mené sous l'égide de la MEIF entre l'ensemble des acteurs de la filière construction permet d'innover et d'être efficace. Il demande à être poursuivi et amplifié compte-tenu des évolutions techniques et réglementaires à venir (RT 2020 en parti-

"Le code pour tous"

Le code pour tous est un projet expérimental lancé par la Mission locale en janvier suite à un appel à projet du CG 35. Son objectif est d'offrir des séances de soutien au code de la route aux jeunes de la Mission locale des quartiers rennais prioritaires. Les séances sont assurées par des bénévoles de l'association AGIR ABCD formés par Prisme Auto école. Après le quartier du Blossne et de Maurepas au premier semestre, les séances débutent à l'ESC de Villejean tous les mardis de 16h30 à 17h, du 23 septembre au 25 novembre.



Partenaires :
Mission locale, Prisme Auto école, AGIR ABCD, Mobiliclé
Contact : Alexandre METIVIER - 02 99 86 60 93

Publications

- DGEFP-Rapport présidé par Patricia BOUILLAGUET, Bilan partagé des Maisons de l'emploi 2011-13, juillet 2014
- ID2Santé, Le secteur santé en région Bretagne, juin 2014
- CGDD, Économie verte. Plus d'emplois "verdissants" que d'emplois "verts"?, 12 sept. 2014
- Ministère du droit des femmes, Guide « Développons l'égalité entre les femmes et les hommes dans les associations », 2014

AGENDA

Les instances de la M.E.I.F.

Jeudi 16 octobre : Conseil d'administration (9h)

Pays de Rennes

OCTOBRE

2 octobre : Table-ronde jeunes diplômés (8h30-10h30, Rennes à Maurepas) *Contact : Camille HUET - 06 81 76 90 25*

2 octobre : Visite de l'entreprise Keolis pour les salariés des SIAE, les métiers de la maintenance (9h-11h, Rennes)
Contact : Nathalie WRIGHT - 02 99 86 64 66

13 octobre : Un mois-une entreprise « Les services à la personne » (14h30-16h30, Rennes à l'ERE de Maurepas)
Contact : Mélanie PAYOUX - 02 99 78 55 63

14 octobre : Jobdating pour les salariés des SIAE (14h-17h, Rennes)
Contact : Nathalie WRIGHT - 02 99 86 64 66

15 octobre : Ouverture de l'ERE du Blossne (Rennes, Carrefour 18)
Contact : Morgane LE GOFF - 06 75 43 05 00

16 octobre : Café-conseil sur le Val d'Ille (13h30-17h, La Mézière)
Contact : Anne COUDRAY - 06 75 43 81 00

24 octobre : Table-ronde jeunes diplômés (à 8h30, Rennes à Maurepas) *Contact : Camille HUET - 06 81 76 90 25*

31 octobre : Midi du salarié (12h15-13h45, Rennes à l'Exploratoire)
Contact : Matthias LE NEILLON - 06 75 43 32 00

NOVEMBRE

5 novembre : Forum de recrutement sur le métier d'aide-soignant (9h-12h, Rennes à l'Exploratoire)
Contact : Emmanuelle MARCHAND - 02 99 86 64 57

7 novembre : Midi du salarié (12h15-13h45, Pacé à l'Espace emploi)
Contact : Matthias LE NEILLON - 06 75 43 32 00

7 novembre : Atelier « Un territoire, des métiers » pour les consultants des cabinets RH (9h30-12h, Rennes)
Contact : Matthias LE NEILLON - 06 75 43 32 00

7 novembre : Table ronde jeunes diplômés (8h30-10h30, Rennes aux Champs Manceaux)
Contact : Morgane LE GOFF - 06 75 43 05 00

18 novembre : Forum de l'emploi commercial (8h30-13h30, Rennes à Rennes métropole)
Contact : Matthias LE NEILLON - 06 75 43 32 00

20 novembre : Recruter autrement (9h-12h, Rennes à l'ERE de Maurepas) *Contact : Camille HUET - 06 81 76 90 25*

Pays des Vallons de Vilaine

Contact : Céline POIRIER - 02 99 57 02 20

(pour toutes les actions du Pays des Vallons de Vilaine, sauf indication contraire)

9 octobre : Les clés de l'emploi : Table ronde « Emploi et handicap » (18h-20h, Guichen au Reso)

14 octobre : Les clés de l'emploi: Visite de chantier du bâtiment (9h-11h, Guichen au Reso)
Contact : Céline POIRIER ou Marie GENEAU - 02 99 86 64 63

16 octobre : Rendez-vous pro de l'Exploratoire : les services aux entreprises (14h-16h, Guichen au Reso)

16 octobre : Les clés de l'emploi : Atelier « Les métiers qui recrutent » (9h-11h, Guichen au Reso)

13 novembre : Les clés de l'emploi : Table-ronde « Jeunes diplômés » (9h-11h, Bain de Bretagne)

27 novembre : Les clés de l'emploi : simulations de recrutements et entretiens conseils (9h-11h, Maure de Bretagne à la Maison du développement)

Pays de Brocéliande

Contact : Bertrand DUARTE - 02 99 06 32 43

(pour toutes les actions du Pays de Brocéliande, sauf indication contraire)

13 octobre : Les clefs de l'emploi : les métiers de la grande distribution, Visite du Super U (14h-16h, Montfort)

14 octobre : Les clefs de l'emploi : travailler dans le commerce aujourd'hui - Atelier d'information sur les métiers et formations (14h-16h, Montauban de Bretagne)

13 novembre : Les clefs de l'emploi : les métiers de l'agriculture - Atelier d'information (14h-16h, Saint Méen le Grand)

14 novembre : Les clefs de l'emploi : les métiers de l'agriculture - Visite d'une exploitation laitière (13h30-16h30, Muël)

28 novembre : Midi du salarié (12h15-13h45, Plélan le Grand au P.A.E.) *Contact : Matthias LE NEILLON - 06 75 43 32 00*

Agenda de l'Exploratoire

Retrouvez le programme de toutes les manifestations sur le site : www.exploratoire.com

